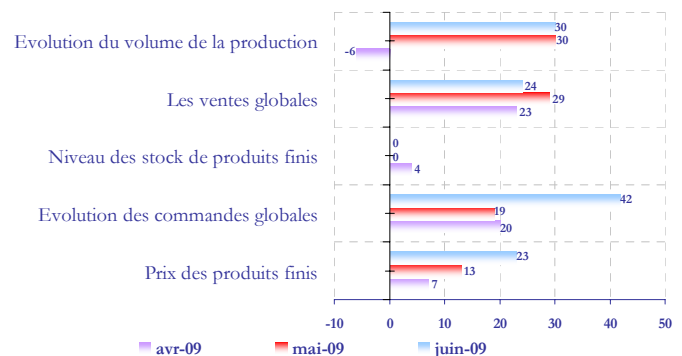


## Vue d'ensemble

- **La production industrielle** a poursuivi sa tendance haussière entamée le mois dernier.
- **Les ventes globales** ont continué, dans l'ensemble, leur orientation à la hausse, en liaison exclusivement avec l'amélioration des ventes locales.
- **Les stocks de produits finis** sont estimés à leur niveau normal pour le deuxième mois consécutif, après avoir affiché des écarts positifs par rapport à ce niveau durant les six derniers mois.
- **Les commandes globales** reçues ont progressé dans l'ensemble des branches, particulièrement dans les industries chimiques et parachimiques. En dépit de cette amélioration, **le niveau des commandes** est estimé inférieur à son niveau habituel dans toutes les branches, à l'exception des industries chimiques et parachimiques, où il est jugé supérieur à la normale.
- **Les perspectives d'évolution de l'activité** pour les trois prochains mois restent globalement favorables. Les professionnels continuent d'anticiper la poursuite des signes de reprise observés, avec notamment un renforcement des ventes, tant locales qu'étrangères. Parallèlement, les prix des produits finis devraient connaître une orientation à la hausse.
- **Le taux d'utilisation des capacités de production** a enregistré une hausse de 3 points de pourcentage, pour s'établir à 69%, tant pour l'ensemble du secteur industriel que pour l'industrie hors raffinage. Globalement, ce taux est supérieur à celui observé à fin 2008, mais demeure en baisse sensible en glissement annuel. Par branche, il a atteint 70% dans les industries chimiques et parachimiques, 69% dans les industries électriques et électroniques et les industries agro-alimentaires, 66% dans les

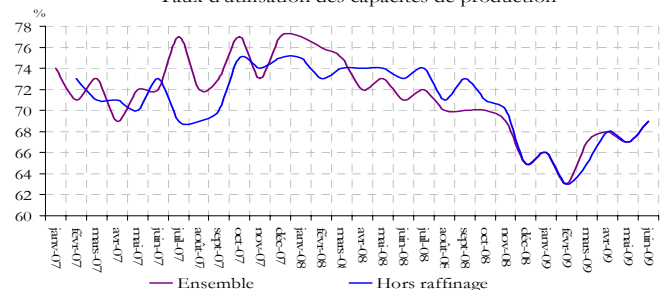
- **Les prix des produits finis** ont augmenté d'un mois à l'autre dans l'ensemble des branches. Cette situation recouvre une hausse des prix dans les industries chimiques et parachimiques, une stabilité dans les industries mécaniques et métallurgiques et une baisse dans les autres branches.

Résultats de l'enquête BAM (soldes d'opinion en %)



industries mécaniques et métallurgiques et 64% dans les industries du textile et du cuir.

Taux d'utilisation des capacités de production



Les résultats de l'enquête sont synthétisés sous la forme de soldes d'opinion représentant, pour un indicateur donné, la différence entre le pourcentage de réponses "Hausse" ou "Supérieur à la Normale" et le pourcentage de réponses "Baisse" ou "Inférieur à la Normale". A titre d'exemple, un solde d'opinion de 20 relatif à la production industrielle signifie que le pourcentage d'entreprises indiquant une amélioration de leur production est supérieur de 20 points à celui des entreprises indiquant une baisse. Il ne doit pas être interprété comme une augmentation de 20% de la production industrielle.

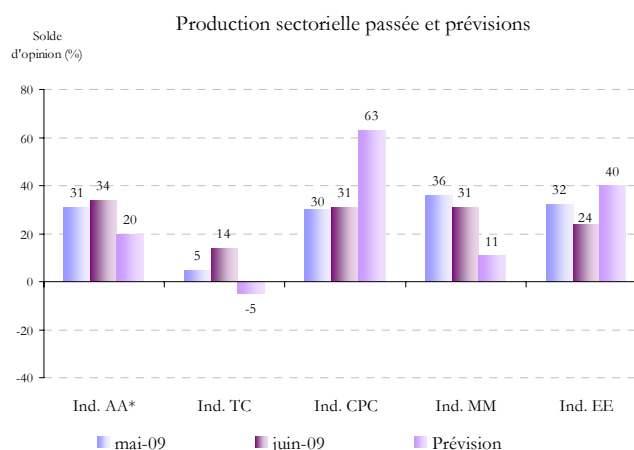
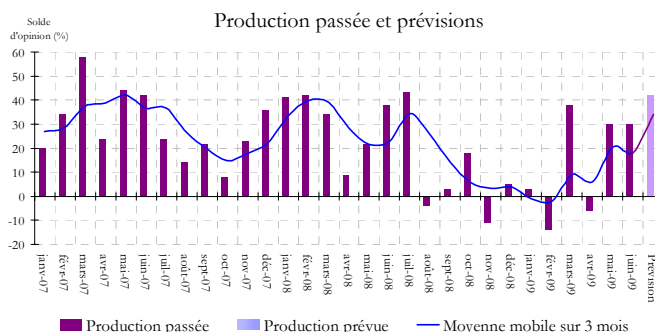
**Les opinions exprimées sont celles des industriels répondant à l'enquête et ne reflètent pas nécessairement le point de vue de Bank Al Maghrib.**

Taux de réponse : **79,6%** (nombre d'entreprises ayant répondu à l'enquête rapporté à la taille de l'échantillon).

# Evolution de la production

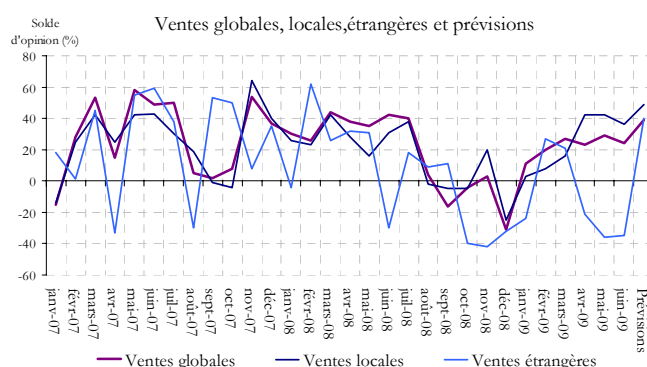
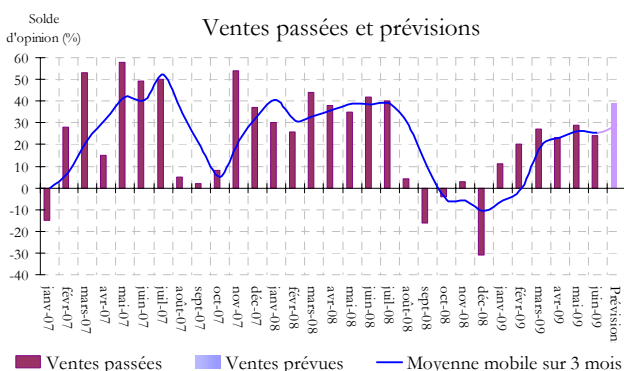
Selon les chefs d'entreprise enquêtés, la production industrielle a enregistré une hausse d'un mois à l'autre. En effet, 53% des réponses font ressortir un développement de l'activité contre 23% qui ont signalé une régression, soit un solde de 30%. Pour les trois prochains mois, les industriels prévoient la poursuite de cette tendance.

Les résultats actuels révèlent une hausse de l'activité dans l'ensemble des branches. A court terme, à l'exception des opérateurs des industries du textile et du cuir qui prévoient une baisse de la production, ceux des autres branches anticipent une hausse de l'activité, toutefois, à des degrés différents.



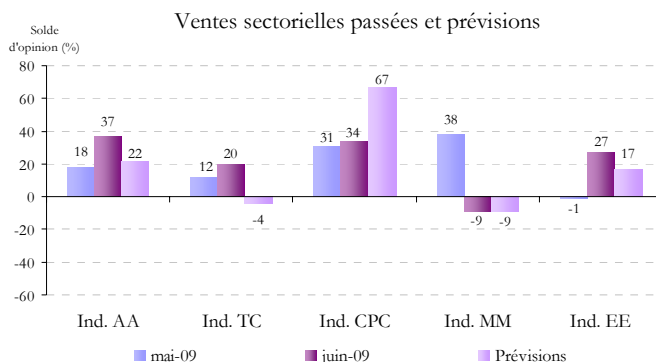
# Evolution des ventes

Selon les résultats de l'enquête, les ventes globales ont été orientées à la hausse, en liaison exclusivement avec l'amélioration des ventes locales. Pour les trois prochains mois, les industriels tablent sur la poursuite de l'amélioration des ventes locales et sur une reprise des ventes à l'étranger.



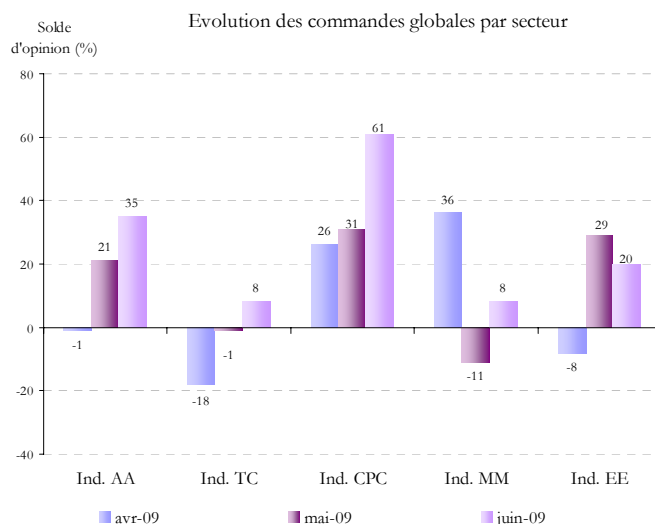
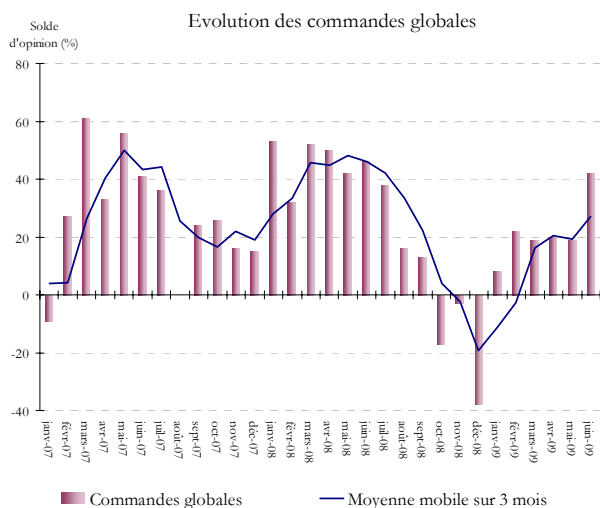
\* Ind. : Industries, AA : Agroalimentaires, TC : textile et cuir, CPC : chimiques et parachimiques, MM : mécaniques et métallurgiques, EE : électriques et électroniques

À l'exception des industries mécaniques et métallurgiques, où les ventes se sont contractées, les autres branches ont connu une hausse des ventes globales. À court terme, les professionnels tablent sur une amélioration des ventes dans l'ensemble des branches, à l'exception des industries mécaniques et métallurgiques et les industries du textile et du cuir.



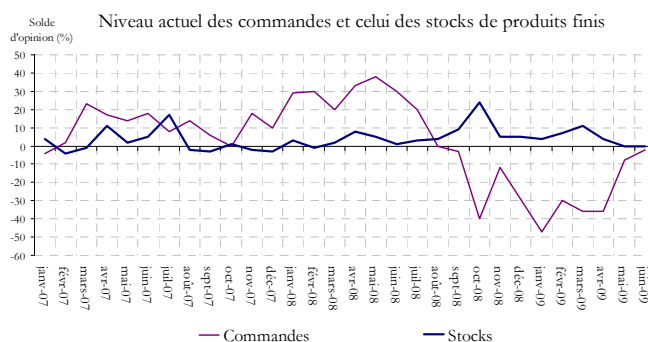
## Commandes reçues

Les nouvelles commandes ont enregistré une amélioration durant le mois de juin, en liaison particulièrement avec la hausse des flux des commandes dans les industries chimiques et parachimiques, les industries agro-alimentaires et les industries électriques et électroniques.



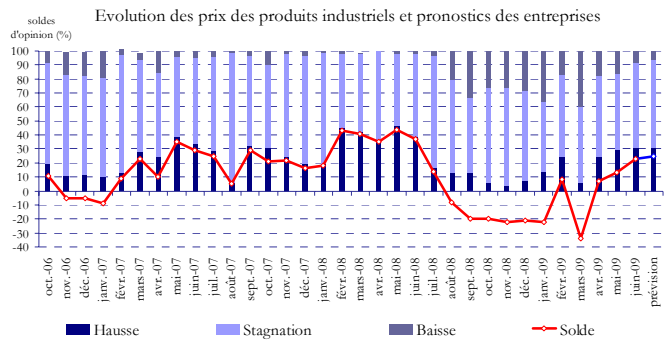
## Stock de produits finis

Le niveau des stocks de produits finis est jugé normal pour le deuxième mois consécutif. De même, le carnet des commandes retrouve son niveau habituel pour la première fois depuis octobre 2008.

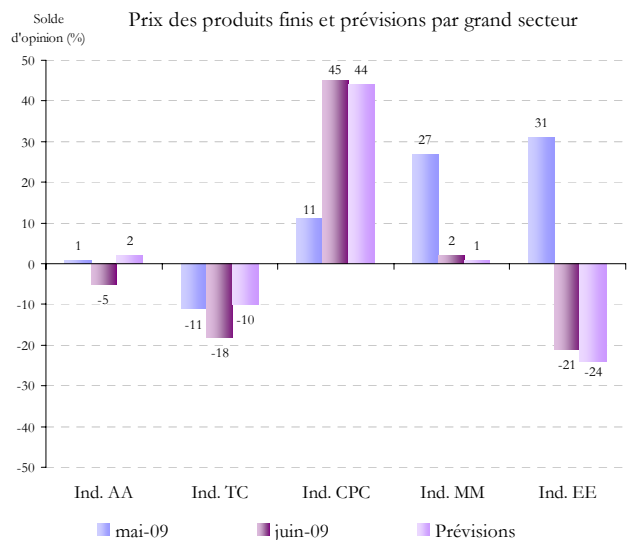


# Evolution des prix des produits finis

Les résultats de l'enquête révèlent une hausse des prix des produits finis d'un mois à l'autre, avec un solde d'opinion de 23%. Pour les trois prochains mois, les industriels tablent sur la poursuite de cette tendance.



Les prix des produits finis ont globalement progressé d'un mois à l'autre. Cette évolution recouvre une hausse des prix dans les industries chimiques et parachimiques, une stabilité dans les industries mécaniques et métallurgiques et une baisse dans les autres branches. A court terme, à l'exception des opérateurs des industries agro-alimentaires, qui tablent sur une stabilité des prix, ceux des autres branches anticipent une poursuite de la tendance observée le mois de juin.



## Note technique de l'enquête

L'enquête mensuelle de conjoncture industrielle de Bank Al-Maghrib qui a reçu le visa du Comité de Coordination des Etudes Statistiques (CO.CO.E.S) N° 19-07-06-03, est une enquête d'opinion menée auprès d'un échantillon représentatif comprenant 400 entreprises opérant dans le secteur industriel national. Son objectif est de disposer de données de qualité dans des délais courts permettant une évaluation correcte de la conjoncture industrielle pour une bonne prise de décision. Lancé au début de chaque mois, le questionnaire de ladite enquête, essentiellement qualitatif, recueille les appréciations des chefs d'entreprises sur l'évolution de leur activité par rapport au mois précédent et par rapport au même mois de l'année précédente, ainsi que leurs anticipations quant à son évolution à court terme. Ces données synthétisées ne sont pas corrigées des variations saisonnières.

### Bank Al -Maghrib

277, Avenue Mohammed V - B P. 445 - R a b a t - M a r o c

T é l . ( 2 1 2 ) 5 3 7 7 0 1 0 0 0 • F a x ( 2 1 2 ) 5 3 7 2 0 6 7 6 8

www.bkam.ma

Dépôt légal : 2007 / 0028